

交通のご案内



飛行機 (小松空港まで)

- 札幌から……………1時間30分 (ANA) ……………1日1便
- 仙台から……………1時間 (ANA/IBEX) ……………1日2便
- 東京 (羽田) から……………1時間 (ANA、JAL) ……………1日10便
- 東京 (成田) から……………1時間10分 (ANA/IBEX) ……1日1便
- 福岡から……………1時間20分 (ANA/IBEX) ……1日4便
- 那覇から……………2時間15分 (JAL) ……………1日1便

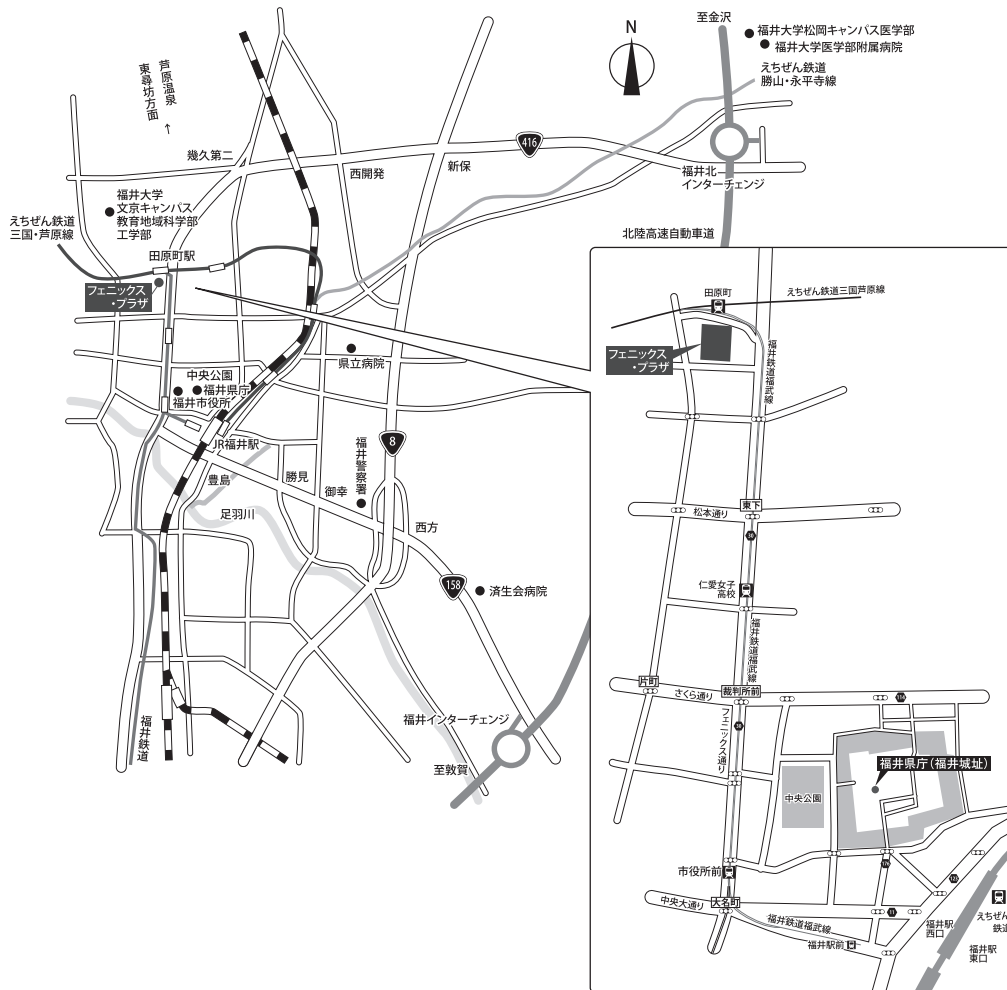
●小松空港から

- 高速バス 福井駅行きバスあり(京福バス・福井鉄道)。約60分。

鉄道 (JR 福井駅まで)

- 金沢から：サンダーバード・しらさぎ(約1時間毎) ……約44分
- 東京から：
 - 北陸新幹線(金沢のりかえ)・しらさぎ、サンダーバード ……約4時間
 - 東海道新幹線 (米原のりかえ) ・しらさぎ ……約3時間30分
- 米原から：しらさぎ (1日16便)
- 大阪から：サンダーバード (1日24便) ……約1時間50分
- 名古屋から：しらさぎ (1日8便)
 - 東海道新幹線 (米原のりかえ) ・しらさぎ ……約1時間40分

交通のご案内（会場までのアクセス）



会場へは

■JR 福井駅より

- 徒歩 駅から 1.8km。約 20～30 分。
- タクシー 駅正面タクシー乗り場から 1.8km。約 7 分。
- 電車 えちぜん鉄道 三国芦原線 約 10 分 田原町駅下車。
福井鉄道 下り 田原町方面 約 10 分 田原町駅下車。
- バス コミュニティバスすまいる⑥

【北ルート】 田原・文京 西口バスターミナルより約 13 分 田原町駅下車

京福バス①番乗り場 38 系統 大和田・エコライン 体育館前 下車

②番乗り場 23・26 系統 福井総合病院 体育館前 下車

31 系統 丸岡線 体育館前 下車

■北陸自動車道より

- 金沢・富山方面 福井北インター料金所を出て右折約 200 メートル直進し交差点を右折。
以降は案内図参照。福井北インターから約 7km。約 20 分
- 関西方面 福井インター料金所を出て左折。以降は案内図参照。
福井インターから約 6.5km。約 20 分。

■小松空港より

- 高速バス 福井駅前行きバスあり（京福バス）。約 60 分。

■フェニックス・プラザ自動車駐車場

- 営業時間 7:30～22:30
(22:30 以降は出庫出来ません)
- 収容台数 403 台

公共交通機関 HP アドレス

- えちぜん鉄道 <http://www.echizen-tetudo.co.jp/>
- コミュニティバス <http://smile.ftmo.co.jp/>
- 京福バス <http://bus.keifuku.co.jp/>
- 福井鉄道 <http://www.fukutetsu.jp/>

路線バス・路面電車運行マップ



会場案内図 (フェニックス・プラザ)

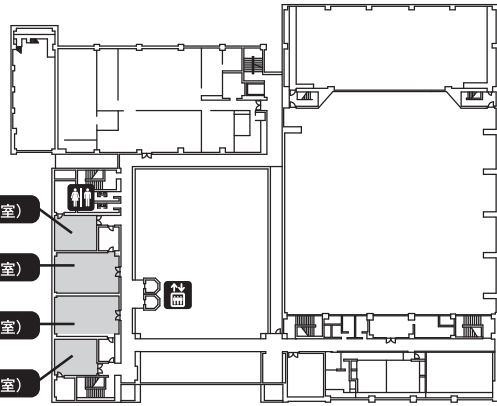
4F

会議・打合せ室 (401号室)

会議・打合せ室 (402号室)

会議・打合せ室 (403号室)

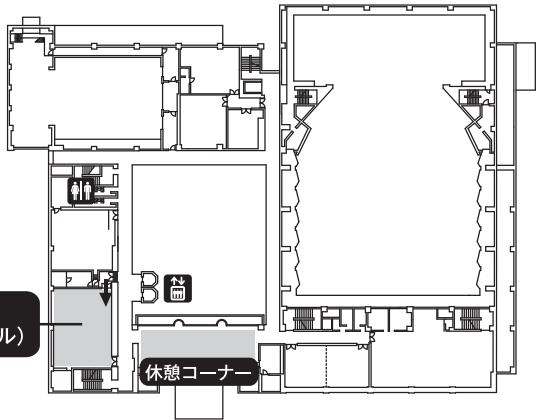
会議・打合せ室 (404号室)



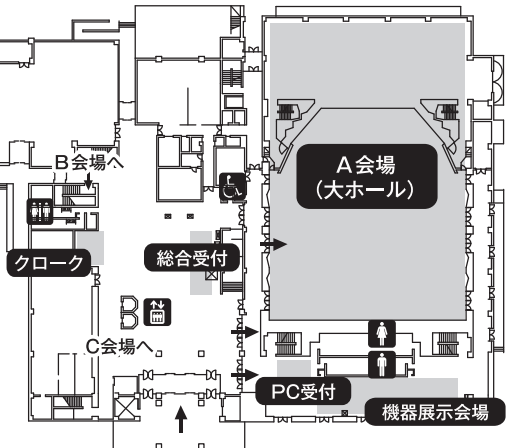
3F

C会場
(映像ホール)

休憩コーナー



1F

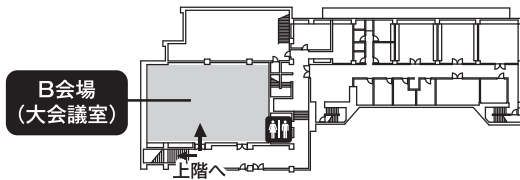


フェニックス・プラザ
正面入口

B1F

B会場
(大会議室)

上階へ



お願いとお知らせ

I. 参加される方へ

- (1) 参加受付（フェニックス・プラザ 1階 エントランスホール）の開始時間は、9月7日(土) 9:00、9月8日(日) 7:30です。
- (2) 参加受付にて会場整理費2,000円をお支払のうえ、参加証をお受け取りください。
- (3) 会場内では必ず参加証を着用して下さい。
- (4) 企業展示およびクロークをご準備しております。

II. 演者の方へ

- (1) ご来場およびデータ確認のため、発表の30分前までに、PC受付（フェニックス・プラザ 1階 大ホールロビー）にお立ち寄りください。
- (2) 発表は全て口演発表、PCプレゼンテーションで行います。
- (3) 発表時間は口演7分、討論3分です。時間厳守をお願いします。
- (4) 発表される方は前演者の発表時に次演者席にお座りください。
- (5) PC発表は原則としてUSBメモリーによるデータの持ち込み、もしくはご自身のPCを持ち込んでの発表に限らせていただきます。また、念のためにバックアップをお持ちください。

※Power Pointの機能「発表者ツール」はご利用いただけません。

・USBメモリーでのデータ持込によるご発表

1. 事務局として用意しますPCのOSはWindows、プレゼンテーションソフトはPower Point2007、2010、2013、2016です。
2. メディアを持ち込む場合は、Windows版Power Point2007、2010、2013、2016で作成されたデータのみとします。
3. MacintoshのデータはWindows上での位置のずれや文字化けなどの不具合が生じることが多いため、そのままのデータ持込は不可とさせていただきます。各自、Windows上での動作確認と、Windows用にデータ変換を行ったうえでのご用意をお願いします。
4. 動画（movie file）がある場合には、ご自身のPCを持ち込んでの発表をお願いします。
5. Macintoshでの発表をご希望の場合には、ご自身のPCを持ち込んでの発表をお願いします。
6. 液晶プロジェクターの出力解像度は、XGA（1024×768）4：3のものを用意しています。
7. 音声出力は使用出来ませんので、ご了承ください。

・PC持込によるご発表

1. 液晶プロジェクターとの接続は、PC本体にミニDsub15ピン外部出力コネクタが使えるものに限ります。薄型PCでは特殊なコネクタ形状になっているものもありますので、必ず付属の変換アダプターを予めご確認のうえ、ご用意ください。
2. 発表中またはその準備中にバッテリー切れになることがありますので、発表には付属のACアダプターをご用意ください。(100V)
3. 発表中にスクリーンセーバーや省電力機能で電源が切れないように、設定のご確認をお願いします。
4. 音声出力は使用出来ませんので、ご了承ください。

・データおよびPCの受付・その他

1. 事務局で用意しますキーボード、マウスを使用し、発表者ご自身で操作してください。
2. Power Pointにて作成したデータのファイル名は「演題番号氏名」で保存してください。
3. データを保存する前に必ずウィルスのチェックを行ってください。
4. 発表の30分前までにPC受付にて、演題受付および動作確認をしてください。(できる限り受付予定時間よりも早めをお願いします。)

- (6) 優れた症例報告は、会長の選定により日本糖尿病学会誌「糖尿病」の地方会推薦論文として「糖尿病」編集委員会に推薦されます。

Ⅲ. 発言される方へ

- (1) 座長の許可を得たうえで、所属と氏名を述べてから討論をお願いします。
- (2) 進行をスムーズに行うため、発言される方はマイクの前でお待ちください。

Ⅳ. 座長の方へ

- (1) 一般演題の座長の先生は、担当セッション開始の30分前までに参加受付付近の座長受付にお立ち寄りのうえ、推薦演題用紙をお受け取りください。担当セッション開始の10分前までに会場内の次座長席にお座りください。
- (2) 担当セッションが時間内に終了するようご配慮ください。

※更新研修単位については次頁をご覧ください。

専門医および療養指導士の更新研修単位登録要綱

認定の更新に必要な単位取得については以下の点に注意してください。

日本糖尿病学会糖尿病専門医の皆様へ

1. 原則として「糖尿病専門医カード」を用いて登録します。参加受付横の単位登録受付にカードをご提示ください。
2. 「糖尿病専門医カード」をお忘れの場合、会期中にのみ利用できる臨時カードを発行します。
3. 本地方会出席による取得単位数は、8単位となります。

専門医更新のための指定講演について

1. 2016年度より全ての糖尿病専門医が対象となります（認定期間の延長をされている方を除く）。
「指定講演1」、「指定講演2」はそれぞれ2単位、合計4単位の取得が可能です。（1時間の講演となりますので、30分のみ聴講されましても1単位にはなりません。）なお、指定講演の単位登録と地方会参加の単位登録とはシステムが異なります。地方会参加の単位登録（8単位）は別に行ってください。
2. 指定講演単位加算対象となる専門医の方には、講演会場入り口において聴講の開始時および終了時（どちらか一方では無効）に「糖尿病専門医カード」を用いて聴講を登録していただきます。やむを得ず途中での退場・再入場の場合は、その都度、登録が必要です。途中退場されて戻られない場合は、単位は認定されません。入場に時間がかかりますので、お早めに来場ください。
3. 「糖尿病専門医カード」を忘れた方には臨時カードを発行します。
4. 指定講演単位加算の対象者ではない専門医、非専門医およびコメディカル等で聴講される方には、専門医とは別会場を用意します。
 - ・単位加算対象の方：A会場（フェニックス・プラザ 1F 大ホール）
 - ・単位加算対象者以外の方：B会場（フェニックス・プラザ B1F 大会議室）

日本糖尿病療養指導士の皆様へ

1. 本地方会出席による認定更新取得単位〈第2群〉数は、4単位となります。
2. 本地方会で糖尿病療養指導に関する発表をされた方（筆頭者のみ）は2単位加算となります（ただし加算可否については単位申請時に審査があります）。
3. 単位の登録は地方会会場では受け付けておりません。認定更新の申請時に参加証（ネームカード・参加証・領収書の3連）を添えて申請してください。申請方法は、「認定更新のご案内」（認定期間5年目に送付）で案内しています。また認定機構ホームページ（URL：<http://www.cdej.gr.jp>）等でも随時案内しています。
4. 単位の登録（認定更新時）には地方会参加登録時に発行された参加証が必要です。大切に保管してください。
5. 認定更新・研修単位に関するご質問・お問い合わせは地方会会場では受け付けておりません。下記までご連絡ください。

日本糖尿病療養指導士認定機構 事務局（平日のみ）10：00～17：00

〒113-0033 文京区本郷2-30-7 本郷T&Sビル 3階

TEL：03-3815-1481 FAX：03-3815-1487